

RollerMouse® Red

Product Manual *Wireless*



contour 

Pakkauksen sisältö

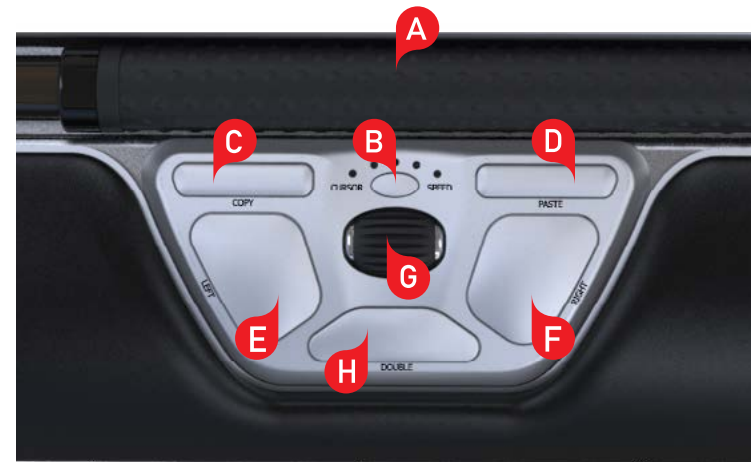
1. RollerMouse Red Wireless
2. Kaksi lyhyttä näppäimistön säätöpala
3. Kaksi pitkää näppäimistön säätöpala
4. Rannetuki
5. Rannetuen irroitusavain
6. Langaton vastaanotin
7. USB 2.0 -kaapeliadapteri
8. Latauskaapeli
9. User Guide



RollerMousen toiminnot

- A. Ohjaustanko
- B. Osoittimen nopeuden LED
- C. Kopioi
- D. Liitä
- E. Ykköspainikkeen napsautus
- F. Kakkospainikkeen napsautus
- G. Vierityspyörä
- H. Kaksoisnapsautus yhdellä painikkeella
- I. Virtakytkin
- J. Vastaanottimen säilytystila

Saat lisätoimintoja hiirelle ja asetukset Mac-konetta varten lataamalla ajurimme osoitteesta www.contourdesign.fi.



Näppäimistön asento

Tarkista näppäimistön korkeus ja kaltevuus ennen liittämistä ja säädä näppäimistö itsellesi miellyttävään asentoon. Kaikkien näppäimistötyyppien kaltevuutta ja korkeutta voi säätää mukana tulevilla säätöpaloilla. Välilyöntinäppäimen tulee asettua hieman ohjaustangon yläpuolelle. Hyvän ergonomisen asennon saamiseksi näppäimistön etureunan tulee olla mahdollisimman lähellä ohjaustankoa.

Balance Keyboard -näppäimistö on täydellinen RollerMouse Red-hiiriä varten. Balance Keyboard -näppäimistö asettuu suoraan ohjaustankoon nähden ja sitä voi helposti säätää positiiviseen, neutraaliin tai negatiiviseen kaltevuuskulmaan.



Negatiivinen Kaltevuuskulma



Positiivinen kaltevuuskulma



Neutraali kaltevuuskulma

Näppäimistön säätöpalojen asentaminen

Liu'uta säätöpalan **2** reuna RollerMouse Red-hiiren takana olevaan kiskoon.



Näppäimistön säätöpalojen liittäminen

Aseta lyhyt **2** ja pitkä **3** säätöpala ura vastakkain ja paina ne kiinni toisiinsa, kunnes kuulet napsahduksen.



Negatiivinen kaltevuuskulma



Neutraali kohotettu



Neutraali tasainen



Positiivinen kaltevuuskulma

Virtakytkin

Virtakytkin on RollerMouse Redin pohjassa. Tarkista ennen RollerMouse Redin käytön aloittamista, että virtakytkin on ON-asennossa. Hiiri on tarpeen kytkeä pois päältä vain pitkäaikaisen säilytyksen ja matkojen ajaksi.



Tietokoneeseen liittäminen

Liitä RollerMouse Red tietokoneen USB-liitäntään. Odota hetki, niin tietokone asentaa sen automaattisesti.



Ohjaustangon käyttäminen

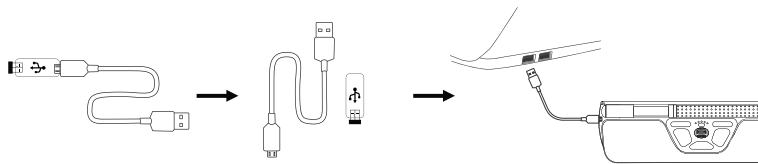
Ohjaustangossa **A** on kaksi toimintoa::

- Painamalla ohjaustangon alas voit napsauttaa ykköspainikkeella.
- Liikuttamalla ohjaustankoa sivulta sivulle sekä ylös ja alas voit liikuttaa kursoria.



Lataaminen

RollerMouse Red ladataan irrottamalla langaton vastaanotin jatkojohdosta ja liittämällä Micro USB -liitin RollerMouse Rediin. RollerMouse Red-hiiri latautuu kuudessa tunnissa, ja voit jatkaa sen käyttöä latauksen aikana.



Pariliitoksen muodostaminen

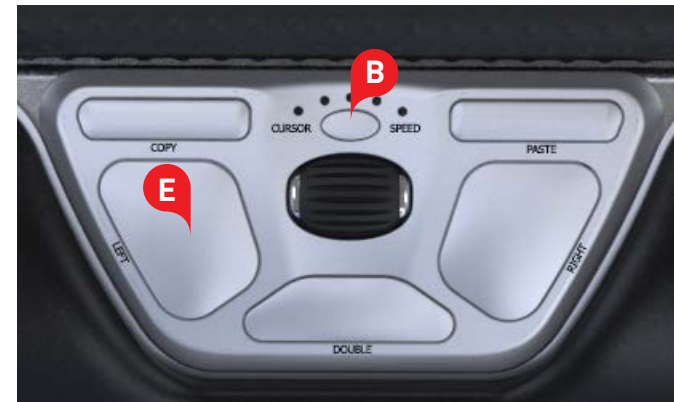
Vie RollerMouse Red vastaanottimen lähelle ja pidä ykköspainike **1**, kakkospainike **2** ja osoittimen nopeudensäädin **3** painettuna samanaikaisesti, kunnes LED-valo muuttuu vihreäksi ja vilkkuu kahdesti peräkkäin.



Ohjaustangon napsautuksen herkkyysäädin

Napsautuksen herkkyys tarkoittaa ohjaustangon antamaa vastusta napsautettaessa. Kun haluat muuttaa napsautuksen herkkyyttä, pidä painikkeet **E** ja **B** painettuina. LED-valo ilmaisee nykyisen napsautuksen herkkyuden. Pidä painike **B** edelleen painettuna ja vapauta painike **E** ja napsauta sen jälkeen painiketta **E**. Vapauta molemmat painikkeet, kun olet asettanut haluamasi herkkyuden.

Huomaa: Ohjaustangon napsautustoiminto voidaan poistaa käytöstä edellä kuvatulla tavalla ja vierittämällä vierityspyörää, kunnes kaikki LED-valot palavat.



Akun varaustaso

RollerMouse Redin akku on valmiiksi ladattu, ja akku kestää normaalissa päivittäisessä käytössä noin 3 kuukautta.*

RollerMouse Redissä on kiinteä ladattava akku. Voit tarkistaa akun varaustason painamalla osoittimen nopeudensäädintä kerran. RollerMouse näyttää ensin käytössä olevan osoittimen nopeuden (DPI) ja sen jälkeen akun varaustason.

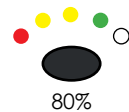
Jos RollerMouse Redin akun varaus on vähissä, keskimmäinen LED-valo alkaa vilkkua punaisena.

Lataa akku kytkemällä latauskaapelin toinen pää RollerMouse Rediin ja toinen pää tietokoneen USB-liitäntään (ks. sivu 5). RollerMouse Redin lataaminen kestää 6 tuntia, minkä aikana voit käyttää hiirtä normaalisti.

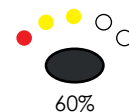
*Akun kesto voi vaihdella käyttäjän ja käyttöolosuhteiden mukaan.



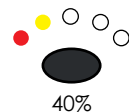
100%



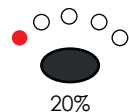
80%



60%



40%



20%

Kursorin nopeuden muuttaminen

Paina painiketta **B** kursorin nopeuden muuttamiseksi. Voit valita kymmenestä eri nopeudesta hitaasta (600 DPI) nopeaan (2800 DPI). LED-valot ilmaisevat valitun nopeuden (katso kuva).



600 DPI



800 DPI



1000 DPI



1200 DPI



1400 DPI



1600 DPI



1800 DPI



2000 DPI



2400 DPI



2800 DPI

Käyttäjäasetukset

RollerMouse Red -hiiressä on 3 tila-asetusta: PC-tila, Mac-tila ja HID-tila (Linuxille). Käytä seuraavia pikakomentoja asetusten vaihtamiseen omalle käyttöjärjestelmällesi sopiviksi.

- Pidä **B** ja **C**-painikkeita painettuna kaksi sekuntia, kunnes tila-asetusten LED-valot alkavat vilkkua.
- Pidä **B**-painike painettuna, vapauta **C**-painike ja napsauta **C**-painiketta tilan vaihtamiseksi ja tilojen selaamiseksi.
- Vapauta molemmat painikkeet, kun olet asettanut haluamasi tilan.



Eri tila-asetukset

| | | |
|----------|---|-------------|
| PC-Tila | LED-valot syttyvät vasemmalta oikealle. | Windows |
| MAC-Tila | LED-valot syttyvät oikealta vasemmalle. | OS |
| HID-Tila | LED-valot syttyvät sivuilta keskelle. | Esim. Linux |

Kaksoisnapsautuspainikkeen vaihtoehtoiset toiminnot

Kaksoisnapsautuspainikkeella on viisi vaihtoehtoista toimintoa. Käytössä olevan toiminnon ilmaisee osoittimen nopeuden ja akun varaustason ilmaisimen punaisen LED-valon sijainti.

Kaksoisnapsautuspainikkeen toimintoa vaihdetaan seuraavasti: Pidä painike **B** painettuna ja napsauta painiketta **H**. LED-valo näyttää valitun toiminnon. Selaat toimintoja pitämällä painike **B** painettuna ja painamalla painiketta **H** toistuvasti. Vapauta molemmat painikkeet, kun olet asettanut haluamasi tilan.



| | |
|--|---------------|
| | Middle click |
| | Double click |
| | Left click |
| | Right click |
| | Freeze click* |

*Päätymiskohdan tunnustustoimintoa voidaan käyttää ohjaustangon keskittämiseen tai siirtämiseen osoitinta liikuttamatta.

Päätymiskohdan tunnustus on hyödyllinen toiminto esimerkiksi usean näytön kokoonpanossa, jossa osoitin on kolmannessa näytössä ja käyttäjä haluaa siirtää ohjaustangon keskelle työskennelläkseen tehokkaammin tällä näytöllä.

Rannetuki

Suosittelimme, että käytät rannetukea **4**. Jos kuitenkin jostakin syystä haluat poistaa rannetuen, nosta RollerMousen etuosaa ja aseta se vasempaan käteesi. Työnnä rannetuen poistoavain **5** laitteen päässä olevaan aukkoon ja käännä avainta vastapäivään.

Rannetuki kiinnitetään takaisin paikoilleen asettamalla se RollerMouse Redin uraan ja napsauttamalla se paikoilleen.



Lisätietoja on osoitteessa:
www.contourdesign.fi

Contour Design Nordic A/S
Borupvang 5B, st.tv.
2750 Ballerup
Denmark
Puhelin: (+358) 400 767 646
Sähköposti: info@contour-design.com

Todettu kokeissa FCC:n ja
IC-standardien mukaiseksi.



FCC-ilmoitus

Laitteeseen tehtävät muutokset, jotka eivät ole yhteensopivuudesta vastaavan osapuolen hyväksymiä, voivat viedä käyttäjältä oikeuden käyttää laitetta.

Tämä laite on testattu ja sen on todettu täyttävän luokan B digitaalisille laitteille asetetut rajat FCC:n sääntöjen osan 15 mukaisesti. Näiden rajojen tarkoitus on taata, että laite ei aiheuta haitallista häiriötä kotitalouksissa käytettäessä. Tämä laite tuottaa, käyttää ja saattaa säteillä radiotaajuusenergiaa, ja jos sitä ei asenneta ohjeiden mukaisesti, se voi aiheuttaa häiriötä radioliikenteeseen. Häiriöitä voi kuitenkin ilmetä joissakin asennusolosuhteissa. Mikäli laite aiheuttaa haitallista häiriötä radio- tai televisio-ohjelmien vastaanottoon, minkä voi testata käynnistämällä ja sulkemalla laitteen, suosittelemme seuraavia toimenpiteitä häiriön poistamiseksi:

- Suuntaa antenni uudelleen tai muuta sen paikkaa.
- Siirrä laitetta ja vastaanotinta kauemmaksi toisistaan.
- Liitä laite eri piiriin kytkettyyn pistorasiaan kuin mihin vastaanotin on liitetty.
- Pyydä apua jälleenmyyjältä tai radio- ja tv-asentajalta

Tämä laite täyttää Yhdysvaltain telehallintoviraston sääntöjen kohdan 15 vaatimukset. Laitteen toiminnalle on asetettu seuraavat ehdot: (1) Laite ei saa aiheuttaa haitallisia häiriöitä ja (2) laitteen tulee vastaanottaa häirintää mukaan lukien häirintä, joka voi haitata laitteen toimintaa.

IC-ilmoitus

Laite täyttää Industry Canada -vaatimukset RSS-standardeja lukuun ottamatta. Laitteen toiminnalle on asetettu seuraavat ehdot:

- (1) Laite ei saa aiheuttaa häiriöitä; ja
- (2) Laitteen tulee vastaanottaa häirintää mukaan lukien häirintä, joka voi haitata laitteen toimintaa.

IC-merkintä sertifiointi- tai rekisteröintinumeron edellä osoittaa vain, että laite täyttää Industry Canadian tekniset vaatimukset. Tämä tuote täyttää sitä koskevat Industry Canadian tekniset vaatimukset.

Takuu

Korvaamme tuotteen, jos siinä ilmenee valmistuksesta johtuva vika. Takuumme ei kata vaurioita, jotka ovat aiheutuneet tuotteen virheellisestä käytöstä.

Huomaa

RollerMousen takuu mitätöityy, jos laite yritetään purkaa osiin.

contour